



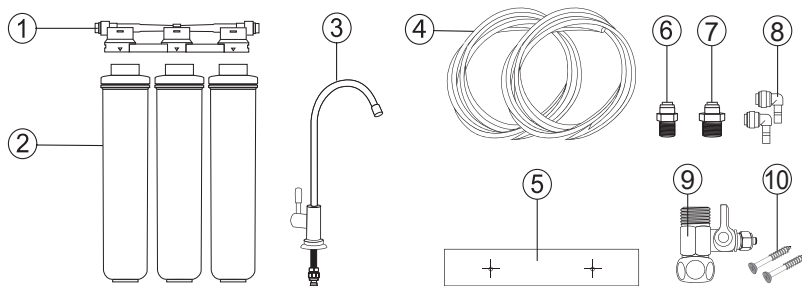
ЭКСПЕРТ СЛИМ

ВОДОЧИСТИТЕЛЬ
БЫТОВОЙ



**РУКОВОДСТВО
ПО ЭКСПЛУАТАЦИИ**

КОМПЛЕКТНОСТЬ



№	Наименование	Кол-во, шт.
1	Корпус фильтра (блок крепления фильтроэлементов)	1
2	Комплект фильтроэлементов из 3 шт.	1
3	Кран для чистой воды с прокладками, шайбами, гайкой и фитингом 7/16"-1/4"*	1
4	Соединительная пластиковая трубка (белая), 1 м	2
5	Наклейка-шаблон для удобства подвеса фильтра	1
6	Фитинг 1/4"-3/8"**	1
7	Фитинг 1/4"-1/2"**	1
8	Фитинг угловой	2
9	Шаровой вентиль-адаптер для подключения к водопроводу	1
10	Саморезы для крепления водоочистителя к стене	2

* Наличие крана для чистой воды зависит от комплектации водоочистителя. Информацию о наличии смотрите на индивидуальной коробке водоочистителя.

**Только в системах, не укомплектованных краном для чистой воды.

Фитинг 1/4"-3/8" позволяет подключить фильтр к комбинированному смесителю с гибкой подводкой диаметром 3/8".

Фитинг 1/4"-1/2" позволяет подключить фильтр к комбинированному смесителю с гибкой подводкой диаметром 1/2".

ВНИМАНИЕ!

Водоочиститель предназначен для доочистки питьевой водопроводной воды из систем централизованного водоснабжения. Не используйте водоочиститель для доочистки воды, небезопасной в микробиологическом плане (за исключением БАРЬЕР ЭКСПЕРТ Ультра / БАРЬЕР ЭКСПЕРТ Биозащита / Смягчение БИО).

ФИЛЬТР ЭКСПЕРТ СЛИМ СОВМЕСТИМ СО ВСЕМИ ФИЛЬТРОЭЛЕМЕНТАМИ ЭКСПЕРТ

«**БАРЬЕР ЭКСПЕРТ Ультра**» Финишная очистка и ультрафильтрация. Сохраняя полезный минеральный состав воды, ультрафильтрация обеспечивает эффективную очистку воды от бактерий.

«**БАРЬЕР ЭКСПЕРТ Механика**» Предварительная очистка воды от нерастворимых механических примесей (ржавчины, окислы, ила, песка и т.п.).

«**БАРЬЕР ЭКСПЕРТ ИонноОбмен**» Высокая эффективность очистки от тяжелых и токсичных металлов на протяжении всего ресурса фильтроэлемента.

«**БАРЬЕР ЭКСПЕРТ Смягчение**» Снижает содержание солей жесткости в воде.

«**БАРЬЕР ЭКСПЕРТ Смягчение x1**» Снижение солей жесткости, а также предварительная очистка воды от механических примесей, хлора и тяжелых металлов.

«**БАРЬЕР ЭКСПЕРТ Смягчение x2**» Снижение солей жесткости и очистка от хлора и тяжелых металлов.

«**БАРЬЕР ЭКСПЕРТ Ферростоп**» Уникальная технология «FERROSTOP» дает превосходный результат очистки от железа. Тонкая очистка воды от механических загрязнений.

«**БАРЬЕР ЭКСПЕРТ ПостКарбон**» Фильтроэлемент дополнительной очистки. Ионнообменное волокно задерживает ионы тяжелых металлов, очищает воду от растворенного железа. При этом из воды устраняются неприятные привкусы и запах.

«**БАРЬЕР ЭКСПЕРТ Карбон+**» Глубокая очистка от хлора достигается за счет сбалансированной смеси фильтрующих материалов.

«**БАРЬЕР ЭКСПЕРТ Карбон-блок**» Дополнительная очистка воды от хлора и хлороорганических соединений. Устранение из воды неприятных вкусов и запахов.

«**БАРЬЕР ЭКСПЕРТ Смягчение Ферростоп**» Снижение солей жесткости, очистка от растворенного железа, ржавчины и других нерастворимых частиц.

ФИЛЬТР ЭКСПЕРТ СЛИМ СОВМЕСТИМ СО ВСЕМИ КОМПЛЕКТАМИ ФИЛЬТРОЭЛЕМЕНТОВ ЭКСПЕРТ

БАРЬЕР ЭКСПЕРТ Ультра / Биозащита

1-я ступень	Механика
2-я ступень	ИонноОбмен
3-я ступень	Ультра

БАРЬЕР ЭКСПЕРТ Стандарт

1-я ступень	Механика
2-я ступень	ИонноОбмен
3-я ступень	ПостКарбон

БАРЬЕР ЭКСПЕРТ Жесткость

1-я ступень	Механика
2-я ступень	Смягчение
3-я ступень	ПостКарбон

БАРЬЕР ЭКСПЕРТ Классик

1-я ступень	Механика
2-я ступень	Карбон+
3-я ступень	ПостКарбон

БАРЬЕР ЭКСПЕРТ Смягчение БИО

1-я ступень	Механика
2-я ступень	Смягчение
3-я ступень	Ультра

БАРЬЕР ЭКСПЕРТ Жесткость x2

1-я ступень	Смягчение x1
2-я ступень	Смягчение x2
3-я ступень	Карбон-блок

БАРЬЕР ЭКСПЕРТ Комплекс / Жесткость Железо

1-я ступень	Ферростоп
2-я ступень	Смягчение
3-я ступень	ПостКарбон

БАРЬЕР ЭКСПЕРТ Комплекс x2

1-я ступень	Смягчение Ферростоп
2-я ступень	Смягчение x2
3-я ступень	Карбон-блок

БАРЬЕР ЭКСПЕРТ для мягкой воды

1-я ступень	Механика
2-я ступень	Карбон + д/мягкой воды
3-я ступень	Посткарбон д/мягкой воды

Три ступени очистки обеспечивают комплексную очистку водопроводной воды от вредных примесей и позволяют достичь высокой эффективности очистки при высокой производительности водоочистителя.

УСТАНОВКА ВОДООЧИСТИТЕЛЯ

Перед установкой внимательно прочтите инструкцию и ознакомьтесь со схемой подключения водоочистителя. Проверьте наличие всех необходимых деталей в комплекте. Предварительно определите место установки водоочистителя под мойкой, а также место установки крана для чистой воды для обеспечения максимального удобства ежедневного использования. Водоочиститель необходимо повесить на стену при помощи шурупов так, чтобы под собранным фильтром образовалось свободное пространство высотой не менее 5 см. Обратите внимание на то, чтобы водоочиститель и соединительные пластиковые трубки не соприкасались с горячими трубами.

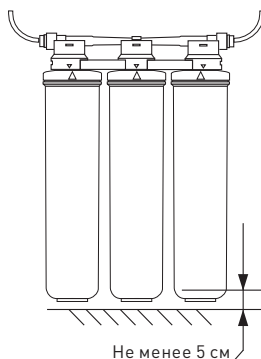
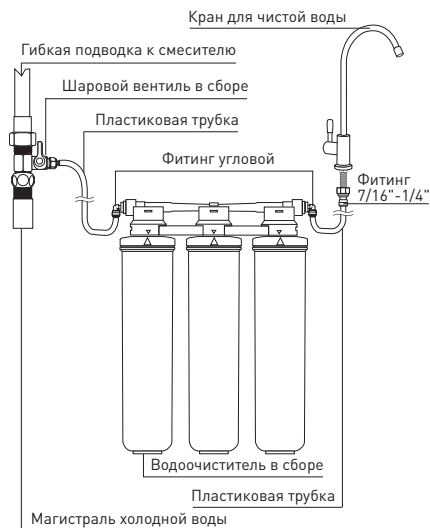
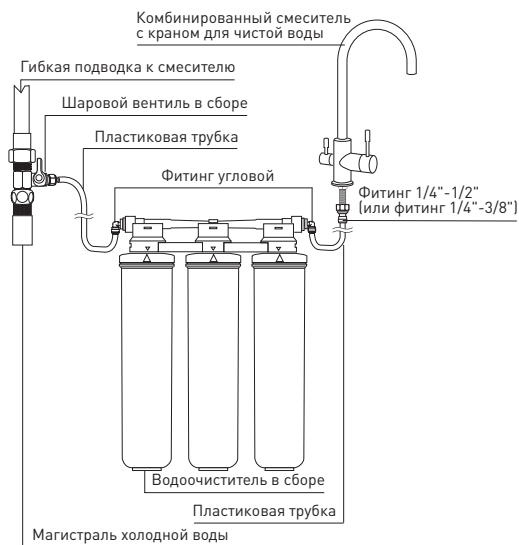


СХЕМА ПОДКЛЮЧЕНИЯ ВОДООЧИСТИТЕЛЯ

ПОДКЛЮЧЕНИЕ К КРАНУ ДЛЯ ЧИСТОЙ ВОДЫ



ПОДКЛЮЧЕНИЕ К КОМБИНИРОВАННОМУ СМЕСИТЕЛЮ



ВНИМАНИЕ!

Перед установкой водоочистителя БАРЬЕР ЭКСПЕРТ Ультра / Биозащита / Смягчение БИО необходимо замерить давление в водопроводе. В случае, если оно превышает 4 атм, установить редуктор давления (в комплект не входит) водопроводной воды до входа в водоочиститель.

ПОРЯДОК УСТАНОВКИ

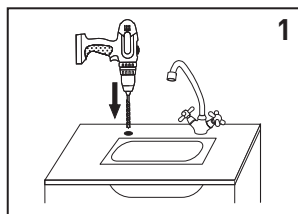


Ссылка
на видеoinструкцию
по установке

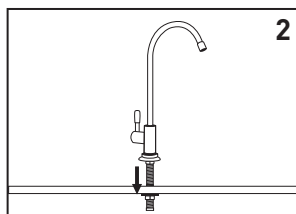
ВНИМАНИЕ!

Перед началом установки водоочистителя перекройте вентиль водопровода холодной воды, а затем откройте кран холодной воды на смесителе, чтобы сбросить давление в трубе.

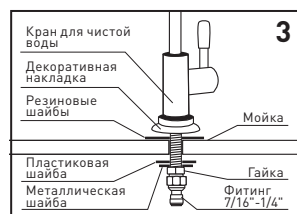
УСТАНОВКА КРАНА



1



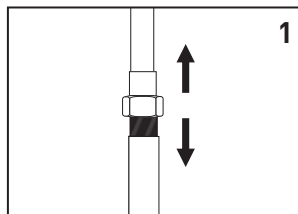
2



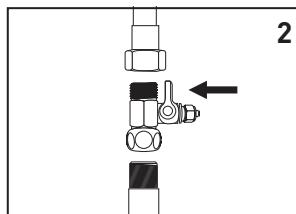
3

1. Выберите место для установки крана. Просверлите отверстие диаметром 12 мм.
2. Установите кран. Затяните гайку.
3. Навинтите фитинг 7/16" - 1/4".

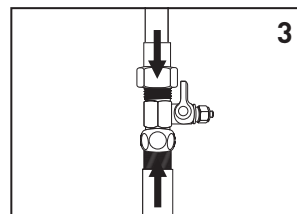
УСТАНОВКА АДАПТЕРА



1



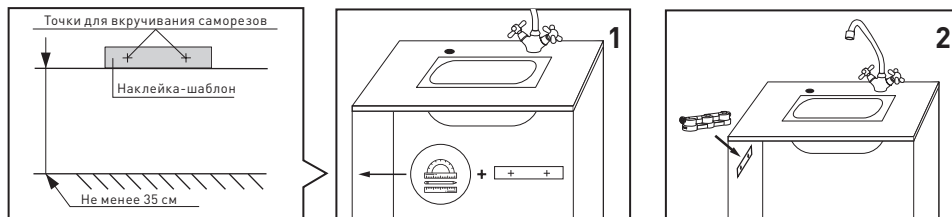
2



3

1. Отсоедините от водопроводной трубы подводку холодной воды к кухонному смесителю.
2. Наверните шаровой вентиль-адаптер на водопроводную трубу.
3. Наверните подводку на шаровой вентиль-адаптер.

ПОДГОТОВКА МЕСТА ДЛЯ ПОДВЕСА

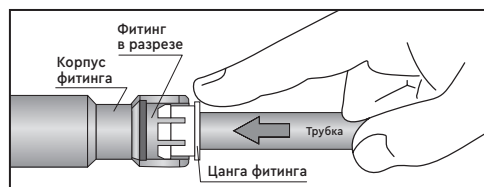


1. Выберите место под мойкой для подвеса фильтра. Наклейте наклейку-шаблон так, чтобы расстояние от нижнего края наклейки до поверхности под фильтром было не менее 35 см. Вкрутите саморезы в указанные на шаблоне точки.
2. Подвесьте корпус фильтра (блок крепления фильтроэлементов) на саморезы.

СОЕДИНЕНИЕ

Все соединения в водоочистителе и с его компонентами выполняются с помощью быстроразъемных фитингов и пластиковых трубок. Быстроразъемный фитинг состоит из трех основных деталей: корпуса, зажимной цанги и уплотнительного кольца.

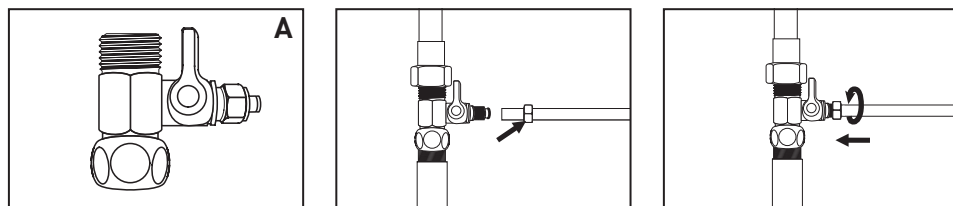
Для соединения пластиковой трубки с фитингом достаточно вставить трубку на 15–17 мм в фитинг. Для извлечения трубки из фитинга необходимо прижать цангу к корпусу фитинга. Затем, придерживая цангу, потянуть за трубку.



Как правило, при этом не требуется прилагать усилий. Если трубка не выходит из фитинга, не пытайтесь извлечь трубку, прилагая большие усилия. Это приведет к поломке фитинга и/или разрыву трубки. Проконсультируйтесь со специалистом горячей линии БАРЬЕР.

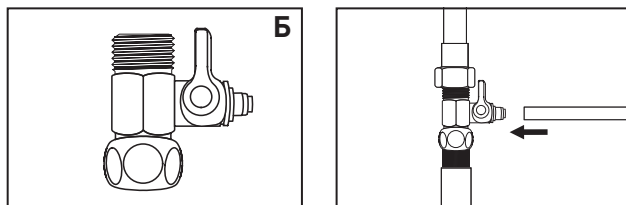
В комплект входит один из двух типов вентиля-адаптера – с зажимной гайкой (А) или с быстроразъемным фитингом (Б).

Использование шарового вентиля-адаптера с зажимной гайкой (тип А).

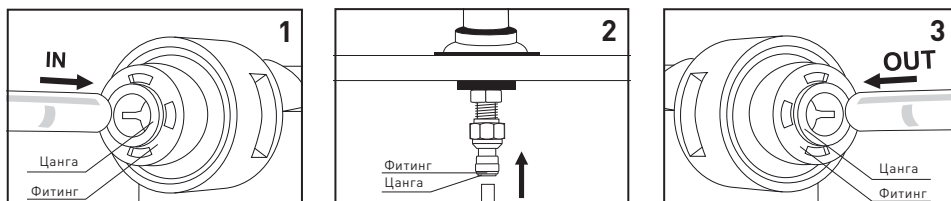


Отверните гайку шарового вентиля-адаптера и наденьте ее на белую пластиковую трубку. С усилием натяните трубку на шаровой вентиль-адаптер. Затяните гайку.

Использование шарового вентиля-адаптера с быстросъемным фитингом (тип Б).



Вставьте до упора белую пластиковую трубку в фитинг шарового вентиля-адаптера.



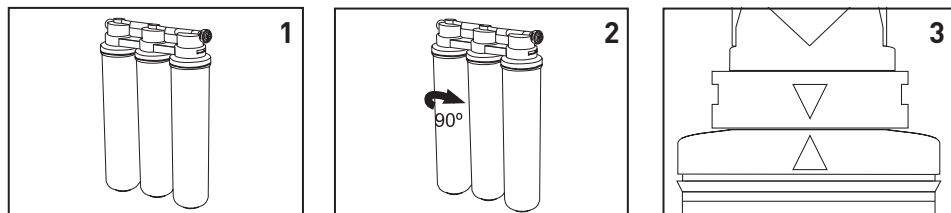
1. Другой конец этой пластиковой трубки вставьте до упора в фитинг на входе (пометка «IN») в корпусе водоочистителя.
2. Возьмите другую пластиковую трубку и один её конец вставьте до упора в фитинг крана для чистой воды.
3. Второй конец этой трубки вставьте до упора в фитинг на выходе (пометка «OUT») на корпусе водоочистителя.

ВНИМАНИЕ!

Убедитесь, что трубки надёжно зафиксированы цанговыми соединениями.

УСТАНОВКА ФИЛЬТРОЭЛЕМЕНТОВ

1. Для установки фильтроэлемента вставьте его в блок крепления фильтроэлементов.
2. Поверните на 90° по часовой стрелке до характерного щелчка.
3. Убедитесь, что треугольные указатели в верхней части фильтроэлемента и на держателе фильтроэлемента совместились.



ПЕРЕД НАЧАЛОМ РАБОТЫ «БАРЬЕР ЭКСПЕРТ СЛИМ»:

1. Проверьте правильность подключения водоочистителя по схеме данного руководства.
2. Убедитесь, что шаровой вентиль-адаптер закрыт.
3. Откройте кран для чистой воды.
4. Откройте вентиль водопровода холодной воды.
5. Откройте шаровой вентиль-адаптер. В течение нескольких минут водоочиститель заполнится водой, а из крана для чистой воды польется вода*.
6. Установите при помощи шарового вентиля-адаптера оптимальный расход воды согласно техническим характеристикам водоочистителя.
7. Закройте кран для чистой воды.
8. Убедитесь в отсутствии протечек. Если необходимо, подтяните соединения и проверьте правильность установки пластиковых трубок в фитинги.
9. Откройте кран для чистой воды и слейте воду в течение 10 минут, для того чтобы промыть фильтроэлементы.

* На первых литрах очищенная вода может иметь темный или мутный цвет. Данный эффект может быть вызван угольной пылью или пузырьками воздуха, выходящими из фильтроэлементов. Это не является признаком неисправности фильтра.

ВНИМАНИЕ!

Во время первой недели эксплуатации ежедневно проверяйте водоочиститель на предмет обнаружения протечек. По мере необходимости подтяните соединения.



ЗАМЕНА ФИЛЬТРОЭЛЕМЕНТОВ

БАРЬЕР – это удобно. Больше не нужно помнить, когда вы установили фильтр.

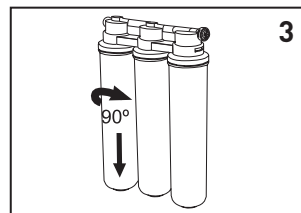
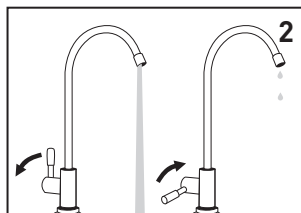
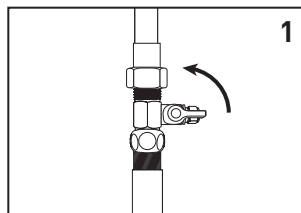
Скачайте по QR-коду приложение, оно станет вашим надежным и незаменимым помощником.

Приложение своевременно напомнит о ресурсе картриджей, подберет необходимые для замены фильтры, а интуитивно понятный интерфейс поможет купить их за пару кликов.

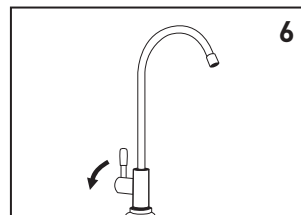
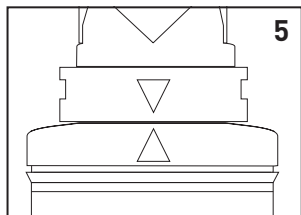
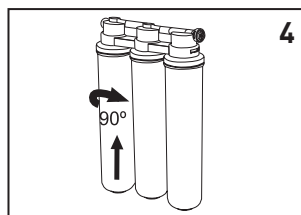
А еще это отличная возможность экономить! Используйте приложение и получайте дополнительную скидку на покупку сменных фильтроэлементов.

ВНИМАНИЕ!

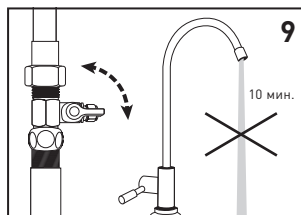
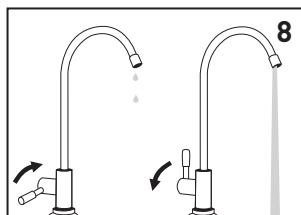
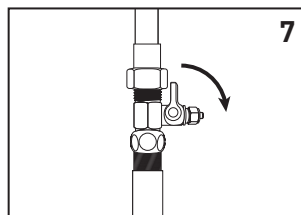
При замене используйте только сменные фильтроэлементы, указанные в данном руководстве. Несоблюдение этого требования может привести к изменению функциональных возможностей и технических характеристик водоочистителя.



1. Закройте шаровый вентиль-адаптер на входе в водоочиститель.
2. Откройте кран для чистой воды, для того чтобы сбросить давление в водоочистителе, затем закройте кран.
3. Демонтируйте фильтроэлемент. Для этого поверните его против часовой стрелки на 90° и выньте из блока крепления фильтроэлементов.



4. Установите новый фильтроэлемент. Вставьте его в блок крепления фильтроэлементов и поверните на 90° по часовой стрелке до характерного щелчка.
5. Убедитесь, что треугольные указатели в верхней части фильтроэлемента и на держателе фильтроэлемента совместились.
6. Откройте кран для чистой воды.



7. Откройте шаровый вентиль-адаптер на входе в водоочиститель.
8. После того как водоочиститель заполнится водой и из крана польется вода, закройте кран для чистой воды. Убедитесь в отсутствии протечек, если необходимо, подтяните соединения и проверьте правильность установки пластиковых трубок в фитинги. Откройте кран для чистой воды.
9. При помощи шарового вентиля-адаптера установите оптимальный расход воды согласно

техническим характеристикам водоочистителя. Слейте воду в течение 10 минут, для того чтобы промыть фильтроэлементы.

ВНИМАНИЕ!

Замену фильтроэлементов необходимо производить регулярно, но не реже одного раза в год. Превышение максимального срока службы фильтроэлементов, а также использование неоригинальных фильтроэлементов, может привести к отклонениям от заявленных функциональных свойств водоочистителя, включая нарушение герметичности изделия, и повлечь неблагоприятные последствия.

В случае, если на вход водоочистителя поступает вода с большим содержанием механических загрязнений, то фильтроэлемент первой ступени необходимо менять при снижении напора чистой воды меньше оптимального.

Ресурс работы фильтра по предотвращению накипи ограничен ёмкостью ионообменной смолы, используемой в качестве засыпки, и зависит от жесткости исходной воды. Рекомендуемую периодичность замены фильтроэлементов см. в таблице.

Наименование	Кол-во человек в семье	Жесткость исходной воды, (мг-экв/л)			
		до 3 (низкая)	до 4 (средняя)	до 5 (высокая)	более 5 (очень высокая)
Фильтроэлемент «БАРЬЕР ЭКСПЕРТ Смягчение»	1	7 месяцев	5 месяцев	3 месяца	Рекомендуем устанавливать осмотическую систему БАРЬЕР
	2	3,5 месяца	2,5 месяца	1,5 месяца	
	3	2 месяца	1,5 месяца	1 месяц	
Комплект фильтроэлементов «БАРЬЕР ЭКСПЕРТ Жесткость x2» / «БАРЬЕР ЭКСПЕРТ Комплекс x2»	1	12 месяцев	10 месяцев	8 месяцев	
	2	6 месяцев	5 месяцев	4 месяца	
	3	4 месяца	3,5 месяца	3 месяца	

ВОЗМОЖНЫЕ НЕИСПРАВНОСТИ И СПОСОБЫ ИХ УСТРАНЕНИЯ

Неисправность	Возможная причина	Способы устранения
При открытом кране вода не течет	Закрыт или не полностью открыт вентиль на входе в водоочиститель	Откройте вентиль
Протечка между колбой и крышкой после установки	На уплотнительное кольцо колбы фильтроэлемента попала твердая частица	Отключите подачу воды на водоочиститель. Извлеките фильтроэлемент, протрите сухой тряпкой верхнюю часть колбы
Протечка в месте соединения фитинга	Неправильно установлена пластиковая трубка	Извлеките пластиковую трубку из фитинга. Сделайте отметку маркером на трубке в 15-17 мм от края. Вставьте трубку до упора до отметки

	На уплотнительное кольцо фитинга попала твердая частица	Извлеките трубку, вытащите цангу из корпуса фитинга. Промойте уплотнительное кольцо. Восстановите соединение. Если проблема не исчезла, обратитесь в службу технической поддержки
	Повреждено кольцо фитинга	Обратитесь в службу технической поддержки для замены уплотнительного кольца/фитинга
Плохое качество очистки воды	Отработан ресурс фильтроэлементов	Замените фильтроэлементы

ТЕХНИЧЕСКИЕ ХАРАКТЕРИСТИКИ

Количество ступеней очистки, (шт)	3
Максимально допустимое давление воды на входе, (атм)	7*
Температура очищаемой воды, (°C)	+5...+35
Оптимальный расход чистой воды из крана, (л/мин)	2
Ресурс комплектов фильтроэлементов: (л) БАРЬЕР ЭКСПЕРТ Стандарт БАРЬЕР ЭКСПЕРТ Жесткость / Смягчение БАРЬЕР ЭКСПЕРТ Софт БАРЬЕР ЭКСПЕРТ Комплекс /Жесткость Железо	10 000**
Ресурс комплектов фильтроэлементов: (л) БАРЬЕР ЭКСПЕРТ Классик / Базовый БАРЬЕР ЭКСПЕРТ Ультра / Биозащита БАРЬЕР ЭКСПЕРТ Смягчение БИО	8 000**
Ресурс комплекта фильтроэлементов: (л) БАРЬЕР ЭКСПЕРТ Жесткость x2 БАРЬЕР ЭКСПЕРТ Комплекс x2	1 000**
Вес, (кг)	5.5
Габаритные размеры водоочистителя в собранном виде (ШxГxВ), (мм)	306x80x354

* Для комплектации БАРЬЕР ЭКСПЕРТ Ультра / Биозащита / Смягчение БИО рабочее давление 3-4 атм.

** Ресурс может отличаться от указанного в зависимости от степени загрязнения исходной воды.

РЕКОМЕНДАЦИИ

В случае длительных перерывов в работе водоочистителя (более 2-х дней) рекомендуется перекрыть шаровой вентиль-адаптер на входе в водоочиститель. Прежде чем начать снова использовать водоочиститель слейте воду в течение 10 мин.

ГАРАНТИЯ ИЗГОТОВИТЕЛЯ

ВНИМАНИЕ!

При превышении максимально допустимого значения давления, предписанного изготовителем, установка редуктора понижения давления является обязательной. В противном случае производитель ответственности за повреждение водоочистителя не несет.

Изготовитель гарантирует исправную работу водоочистителя в течение 12 месяцев со дня продажи. Покупатель вправе, при выявлении недостатков в течение гарантийного срока, предъявить изготовителю (продавцу) требования, предусмотренные статьей 18 Закона РФ «О защите прав потребителей». Изготовитель освобожден от ответственности по основаниям, предусмотренным в абзаце 2 пункта 6 статьи 18 Закона РФ «О защите прав потребителей».

Хранить при температуре от +5 °С до +40 °С.

Максимальный срок хранения до начала эксплуатации – 2 года с даты изготовления.

Срок службы водоочистителя (без сменных фильтроэлементов) – 5 лет.

Максимальный срок службы сменных фильтроэлементов – 1 год.

Изготовитель оставляет за собой право вносить в конструкцию водоочистителя изменения, не ухудшающие его потребительские свойства.

Дата изготовления водоочистителя, модель водоочистителя указаны на индивидуальной коробке водоочистителя.

УКАЗАНИЕ ПО УТИЛИЗАЦИИ

По истечении срока службы утилизировать как бытовые отходы.

Использованные фильтроэлементы Вы также можете сдать на переработку в пункты приема БАРЬЕР.

Подробная информация



Декларации о соответствии:

№ ЕАЭС N RU Д-РУ.РА03.В.40848/24

Срок действия: с 05.04.2024 по 04.04.2029

№ ЕАЭС N RU Д-РУ.РА01.В.43178/21

Срок действия: с 30.07.2021 по 28.07.2026

№ ЕАЭС N RU Д-РУ.Н003.В.00196/20

Срок действия: с 16.11.2020 по 15.11.2025

Заявитель: АО «БВТ БАРЬЕР РУС»

ТУ 3697-067-32989981-10.

Сделано в России.

Изготовитель:

АО «БВТ БАРЬЕР РУС»,

Россия, 142407, Московская область,

Богородский городской округ, г. Ногинск,

территория Ногинск-Технопарк, д. 2.

Горячая линия: 8 800 100 100 7

www.barrier.ru

BWT BARRIER

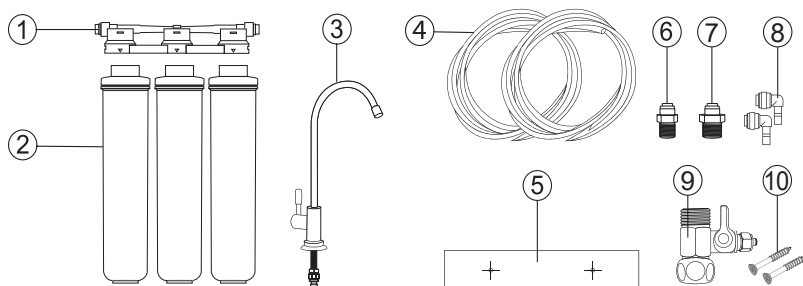
EAC

12

БАРЬЕР ЭКСПЕРТ СЛИМ

Водоочиститель бытовой

КАМПЛЕКТНАСЦЬ



№	Назва	Колькасць, шт.
1	Корпус фільтра (блок мацавання фільтраэлементаў)	1
2	Камплект фільтраэлементаў з 3 шт.	1
3	Кран для чыстай вады з пракладкамі, шайбамі, гайкай і фітынгам 7/16"-1/4"*	1
4	Злучальная пластыкавая трубка (белая), 1 м	2
5	Наклейка-шаблон для для зручнасці падвесу фільтра	1
6	Фітынг 1/4"-3/8"***	1
7	Фітынг 1/4"-1/2"***	1
8	Фітынг вуглавы	2
9	Шаравы вентыль для падключэння да водаправода	1
10	Самарэзы для мацавання водаачышчальніка да сцяны	2

* Наяўнасць крана для чыстай вады залежыць ад камплектацыі водаачышчальніка. Інфармацыю пра наяўнасць глядзіце на індывідуальнай скрынцы водаачышчальніка.

** Толькі ў сістэмах, не ўкамплектаваных кранам для чыстай вады.

Фітынг 1/4"-3/8" дазваляе падлучыць фільтр да камбінаванага змяшальніка з гнуткай падводкай дыяметрам 3/8".

Фітынг 1/4"-1/2" дазваляе падлучыць фільтр да камбінаванага змяшальніка з гнуткай падводкай дыяметрам 1/2".

УВАГА!

Водаачышчальнік прызначаны для даачысткі пітной водаправоднай вады з сістэм цэнтралізаванага водазабеспячэння. Не выкарыстоўвайце водаачышчальнік для даачысткі вады, небяспечнай у мікрабіялагічным плане (за выключэннем БАР'ЕР ЭКСПЕРТ Ультра / БАР'ЕР ЭКСПЕРТ Биозащита / Змякчэнне БІЯ).

ФІЛЬТР «ЭКСПЕРТ СЛІМ» СУМЯШЧАЛЬНЫ З УСІМІ ФІЛЬТРАВАЛЬНЫМІ ЭЛЕМЕНТАМІ «ЭКСПЕРТ»

«**БАР'ЕР ЭКСПЕРТ Ультра**» Фінішная ачыстка і ўльтрафільтрацыя. Захоўваючы карысны мінеральны склад вады, ультрафільтрацыя забяспечвае эфектыўную ачыстку вады ад бактэрый.

«**БАР'ЕР ЭКСПЕРТ Механіка**» Папярэдняя ачыстка вады ад нерастваральных механічных прымясей (іржы, акаліны, глею, пяску і т.д.).

«**БАР'ЕР ЭКСПЕРТ ІонаАбмен**» Высокая эфектыўнасць ачысткі ад цяжкіх і таксічных металаў на працягу ўсяго рэсурсу фільтраэлемента.

«**БАР'ЕР ЭКСПЕРТ Змякчэнне**» Зніжае колькасць соляў калянасці ў вадзе.

«**БАР'ЕР ЭКСПЕРТ Смягчэнне x1**» Зніжэнне соляў калянасці, а таксама папярэдняя ачыстка вады ад механічных прымешак, хлору і цяжкіх металаў.

«**БАР'ЕР ЭКСПЕРТ Смягчэнне x2**» Зніжэнне соляў калянасці і ачыстка ад хлору і цяжкіх металаў.

«**БАР'ЕР ЭКСПЕРТ Ферастоп**» Унікальная тэхналогія «FERROSTOP» дае цудоўны вынік ачысткі ад жалеза. Тонкая ачыстка вады ад механічных забруджванняў.

«**БАР'ЕР ЭКСПЕРТ ПостКарбон**» Фільтраэлемент дадатковай ачысткі. Іонаабменнае валакно затрымлівае іоны цяжкіх металаў, ачышчае ваду ад растваранага жалеза. Пры гэтым з вады ўстараняюцца непрыемныя прысмачкі і пах.

«**БАР'ЕР ЭКСПЕРТ Карбон+**» Глыбокая ачыстка ад хлору дасягаецца за кошт збалансаванай сумесі фільтруючых матэрыялаў.

«**БАР'ЕР ЭКСПЕРТ Карбон-блок**» Дадатковая ачыстка вады ад хлору і хлорарганічных злучэнняў. Выдаленне з вады непрыемных смакаў і пахаў.

«**БАР'ЕР ЭКСПЕРТ Змякчэнне Ферростоп**» Зніжэнне соляў калянасці, ачыстка ад растваранага жалеза, іржы і іншых нерастваральных часціц.

ФІЛЬТР «ЭКСПЕРТ СЛІМ» СУМЯШЧАЛЬНЫ З УСІМІ КАМПЛЕКТАМІ ФІЛЬТРАВАЛЬНЫХ ЭЛЕМЕНТАЎ «ЭКСПЕРТ»

БАР'ЕР ЭКСПЕРТ Ультра / Біозащита

1-я ступень	Механіка
2-я ступень	ІонаАбмен
3-я ступень	Ультра

БАР'ЕР ЭКСПЕРТ Стандарт

1-я ступень	Механіка
2-я ступень	ІонаАбмен
3-я ступень	ПостКарбон

БАР'ЕР ЭКСПЕРТ Калянасць

1-я ступень	Механіка
2-я ступень	Змякчэнне
3-я ступень	ПостКарбон

БАР'ЕР ЭКСПЕРТ Класік

1-я ступень	Механіка
2-я ступень	Карбон+
3-я ступень	ПостКарбон

БАР'ЕР ЭКСПЕРТ Змякчэнне БІА

1-я ступень	Механіка
2-я ступень	Змякчэнне
3-я ступень	Ультра

БАР'ЕР ЭКСПЕРТ Калянасць x2

1-я ступень	Змякчэнне x1
2-я ступень	Змякчэнне x2
3-я ступень	Карбон-блок

БАР'ЕР ЭКСПЕРТ Комплекс / Калянасць Жалеза

1-я ступень	Ферастоп
2-я ступень	Змякчэнне
3-я ступень	ПостКарбон

БАР'ЕР ЭКСПЕРТ Комплекс x2

1-я ступень	Змякчэнне Ферастоп
2-я ступень	Змякчэнне x2
3-я ступень	Карбон-блок

БАР'ЕР ЭКСПЕРТ для мяккай вады

1-я ступень	Механіка
2-я ступень	Карбон + <small>д/мяккай вады</small>
3-я ступень	Посткарбон <small>д/мяккай вады</small>

Тры ступені ачысткі забяспечваюць комплексную ачыстку водаправоднай вады ад шкодных прымясей і дазваляюць дасягнуць высокай эфектыўнасці ачысткі пры высокай прадукцыйнасці водаачышчальніка.

УСТАЛЯВАННЕ ВОДААЧЫШЧАЛЬНІКА

Перад устаноўкай уважліва прачытайце інструкцыю і азнаёмцеся са схемай падключэння водаачышчальніка. Праверце наяўнасць усіх неабходных дэталей у камплекце. Папярэдне вызначце месца ўстаноўкі водаачышчальніка пад мыйкай, а таксама месца ўстаноўкі крана для чыстай вады для забеспячэння максімальнай зручнасці штодзённага выкарыстання. Водаачышчальнік неабходна падвесіць на сцяну пры дапамозе шруб так, каб пад сабраным фільтрам утварылася свабодная прастора вышынёй не менш за 5 см. Звярніце ўвагу на тое, каб водаачышчальнік і злучальныя пластыкавыя трубки не датыкаліся да гарачых труб.

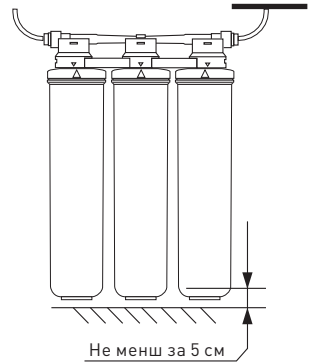
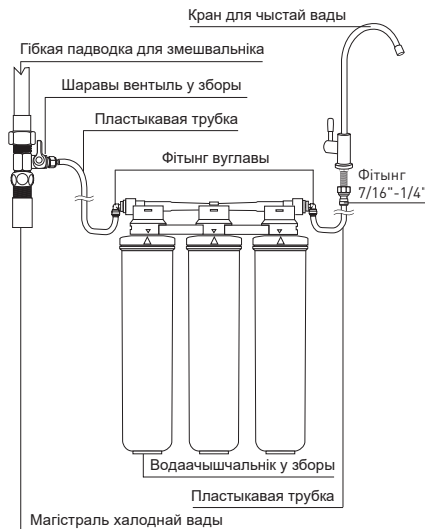
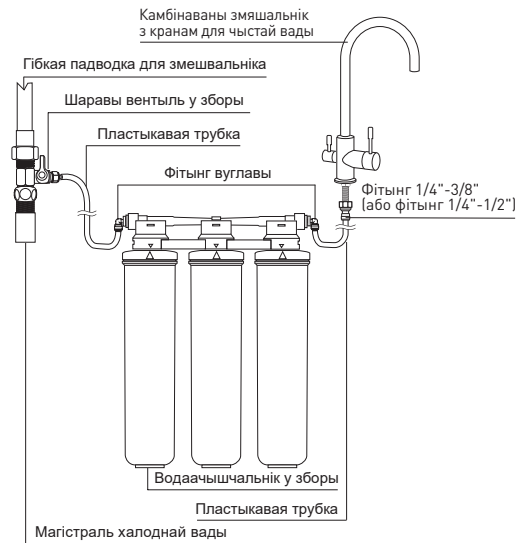


СХЕМА ПАДКЛЮЧЭННЯ ВОДААЧЫШЧАЛЬНІКА

ПАДКЛЮЧЭННЕ ДА КРАНА ДЛЯ ЧЫСТАЙ ВАДЫ



ПАДКЛЮЧЭННЕ ДА КАМБІНАВАНАГА ЗМЯШАЛЬНІКА



УВАГА!

Перад устаноўкай водаачышчальніка БАР'ЕР ЭКСПЕРТ Ультра / Біозащита / Змякчэнне БІА неабходна замерыць ціск у водаправодзе. У выпадку, калі ён перавышае 4 атм, устаноўце рэдуктар ціску (у камплекце не ўваходзіць) водаправоднай вады да ўваходу ў водаачышчальнік.

ПАРАДАК УСТАНОЎКІ

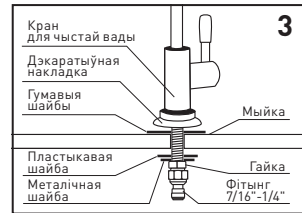
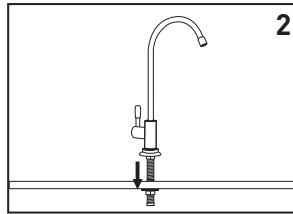
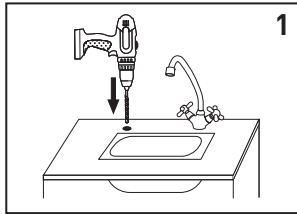


Спасылка
на відзаінструкцыю
па ўсталяванні

УВАГА!

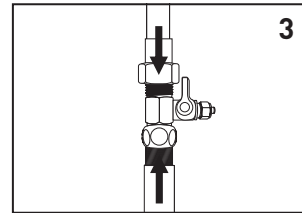
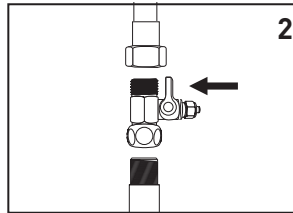
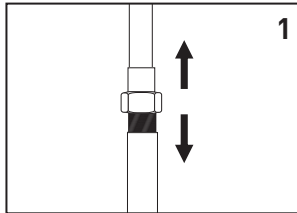
Перад пачаткам устаноўкі водаачышчальніка перакрыйце вентыль водаправода халоднай вады, а затым адкрыйце кран халоднай вады на змешвальніку, каб скінуць ціск у трубе.

УСТАНОЎКА КРАНА



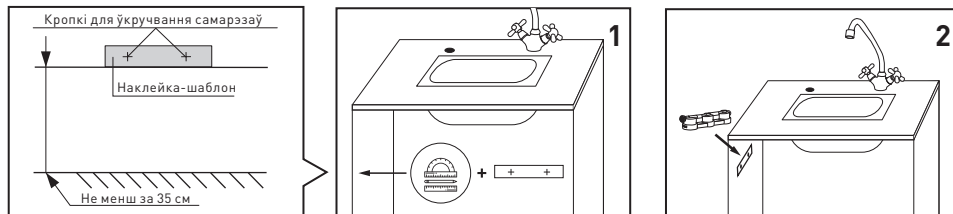
1. Абярэце месца для ўсталявання крана. Прасвідруйце адтуліну дыяметрам 12 мм.
2. Усталюйце кран. Зацягніце гайку.
3. Нашрубуйце фітынг 7/16" - 1/4".

УСТАНОЎКА АДАПТАРА



1. Адлучыце адвадаправоднай трубы падводку халоднай вады да кухоннага змешвальніка.
2. Наварніце шаравы вентыль на вадаправодную трубу.
3. Наварніце падводку на шаравы вентыль.

ПАДРЫХОТЎКА МЕСЦА ДЛЯ ПАдВЕСУ

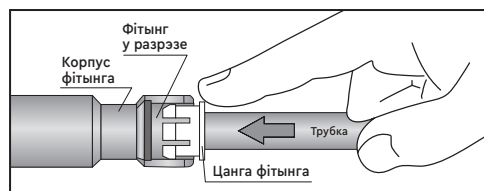


1. Абярэце месца пад мыйкай для падвешвання фільтра. Наляпіце налעпку-шаблон так, каб адлегласць ад ніжняга краю налепкі да паверхні пад фільтрам была не менш за 35 см. Укруціце самарэзы ў пазначаныя на шаблоне кропкі.
2. Падвесьце корпус фільтра (блок мацавання фільтраэлементаў) на самарэзы.

ЗЛУЧЭННЕ

Усе злучэнні ў водаачышчальніку і з яго кампанентамі выконваюцца з дапамогай хуткараздымных фітынгаў і пластыкавых трубак. Хуткараздымны фітынг складаецца з трох асноўных дэталю: корпуса, заціскай цангі і ўшчыльнікавага кальца.

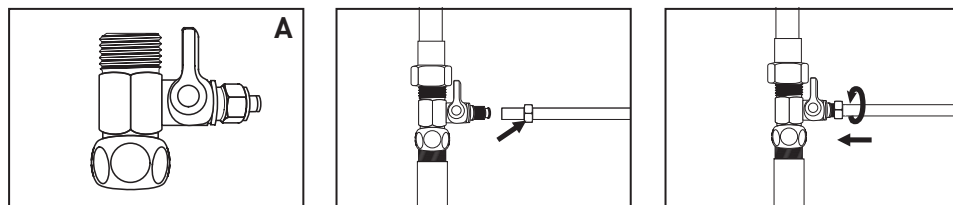
Для злучэння пластыкавай трубки з фітыгам дастаткова ўставіць трубку на 15-17 мм у фітынг. Для таго, каб выцягнуць трубку з фітынга, неабходна прыціснуць цангу да корпуса фітынга. Затым, прытрымліваючы цангу, пацягнуць за трубку.



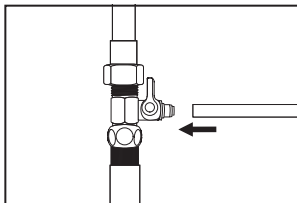
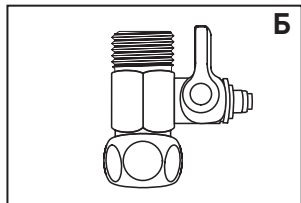
Як правіла, пры гэтым не патрабуецца прыкладаць намаганні. Калі трубка не выходзіць з фітынга, не спрабуйце выцягнуць трубку, прыкладаючы вялікія намаганні. Гэта прывядзе да паломкі фітынга і/або разрыву трубки.

У камплект уваходзіць адзін з двух тыпаў вентыля-адаптэра – з заціскай гайкай (А) або з хуткараздымным фітыгам (Б).

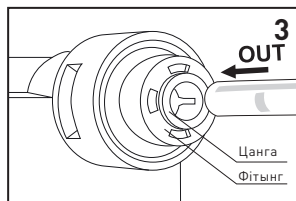
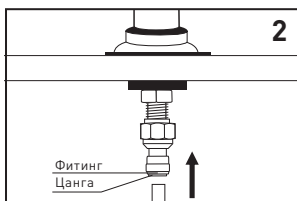
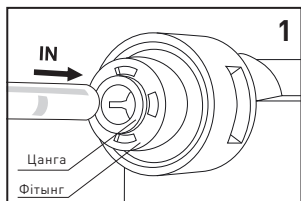
Выкарыстанне шаравога вентыля-адаптэра з заціскай гайкай (тып А).



Адкруціце гайку шаравога вентыля-адаптэра і надзеньце яе на белую пластыкавую трубку. З намаганнем нацягніце трубку на шаравы вентыль-адаптэр. Зацягніце гайку.

Выкарыстанне шаровага вентыля-адапэра з хуткараздымным фітынгам (тып Б).

Устаўце да ўпору белую пластыкавую трубку ў фітынг шаровага вентыля-адапэра.



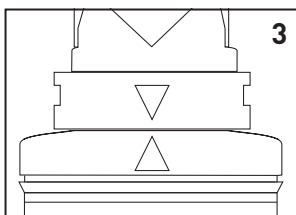
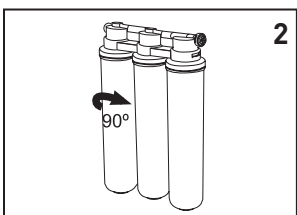
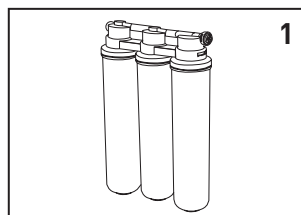
1. Іншы канец гэтай пластыкавай трубка ўстаўце да ўпору ў фітынг на ўваходзе (пазнака «IN») у корпусе водаачышчальніка.
2. Вазьміце іншую пластыкавую трубку і адзін яе канец устаўце да ўпору ў фітынг крана для чыстай вады.
3. Другі канец гэтай трубка ўстаўце да ўпору ў фітынг на выйсці (пазнака «OUT») на корпусе водаачышчальніка.

УВАГА!

Пераканайцеся, што трубка надзейна зафіксаваная цанговым злучэннемі.

УСТАНОВКА ФІЛЬТРАЭЛЕМЕНТАЎ

1. Для ўсталявання фільтраэлемента ўстаўце яго ў блок мацавання фільтраэлементаў.
2. Павярніце на 90° па гадзіннікавай стрэлцы да характэрнай пстрычкі.
3. Пераканайцеся, што трохкутны паказальнікі ў верхняй частцы фільтраэлемента і на трымальніку фільтраэлемента сумясіліся.



ПЕРАД ПАЧАТКАМ ПРАЦЫ «БАР'ЕР ЕКСПЕРТ СЛІМ»:

1. Праверце правільнасць падключэння водаачышчальніка па схеме дадзенага кіраўніцтва.
2. Пераканайцеся, што шаравы вентыль зачынены.
3. Адкрыце кран для чыстай вады.
4. Адкрыце вентыль водаправода халоднай вады.
5. Адкрыце шаравы вентыль. На працягу некалькіх хвілін водаачышчальнік запоўніцца вадой, а з крана для чыстай вады паліецца вада*.
6. Устанавіце пры дапамозе шаравога вентыля аптымальны расход вады згодна з тэхнічнымі характарыстыкамі водаачышчальніка.
7. Зачыніце кран для чыстай вады.
8. Пераканайцеся ў адсутнасці працечак. Калі неабходна, падцягніце злучэнні і праверце, ці правільна ўстаноўлены пластыкавыя трубкаў і фітынгі.
9. Адкрыце кран для чыстай вады і зліце ваду на працягу 10 хвілін для таго, каб прамыць фільтраэлементы.

* На першых літрах ачышчаная вада можа мець цёмны або мутны колер. Дадзены эффект можа быць выкліканы вугальным пылам або бурбалкамі паветра, якія выходзяць з фільтраэлементаў. Гэта не з'яўляецца прыкметай няспраўнасці фільтра.

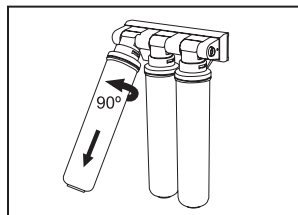
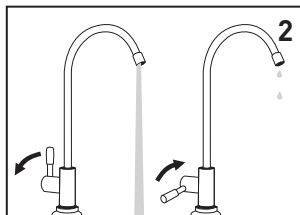
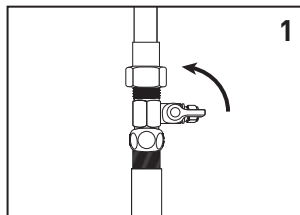
УВАГА!

Падчас першага тыдня эксплуатацыі штодня правярайце водаачышчальнік на прадмет выяўлення працечак. Па меры неабходнасці падцягніце злучэнні.

ЗАМЕНА ФІЛЬТРАЭЛЕМЕНТАЎ

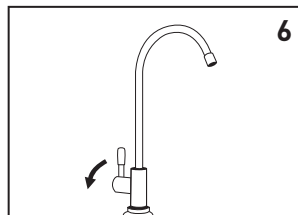
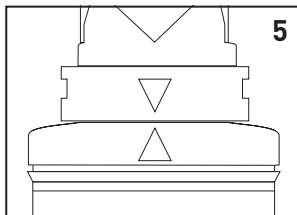
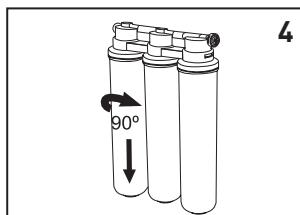
УВАГА!

Пры замене выкарыстоўвайце толькі зменныя фільтраэлементы, зазначаныя ў дадзеным кіраўніцтве. Невыкананне гэтага патрабавання можа прывесці да змены функцыянальных магчымасцяў і тэхнічных характарыстык водаачышчальніка.

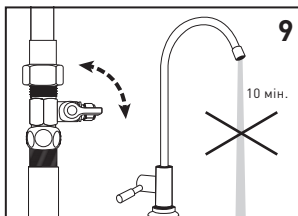
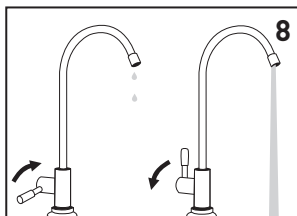
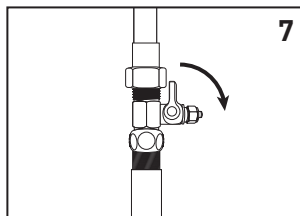


1. Закрыце шаравы вентыль на ўваходзе ў водаачышчальнік.

- Адкрыўце кран для чыстай вады, для таго, каб скінуць ціск у водаачышчальніку, п³-тым закрыйце кран.
- Дэмантуйце фільтраэлемент. Для гэтага павярніце яго супраць гадзіннікавай стрэлкі на 90° і выміце з блока мацавання фільтраэлементаў.



- Усталюйце новы фільтраэлемент. Устаўце яго ў блок мацавання фільтраэлементаў і павярніце на 90° па гадзіннікавай стрэлцы да характэрнай пстрычкі.
- Пераканайцеся, што трохкутныя паказальнікі ў верхняй частцы фільтраэлемента і на трымальніку фільтраэлемента сумясіліся.
- Адкрыўце кран для чыстай вады.



- Адкрыўце шаравы вентыль на ўваходзе ў водаачышчальнік.
- Пасля таго, як водаачышчальнік запоўніцца вадой і з крана паліецца вада, закрыйце кран для чыстай вады. Пераканайцеся ў адсутнасці працэкаў, калі неабходна, падцягніце злучэнні і правярце правільнасць усталявання пластыкавых трубак у фітынгі. Адкрыўце кран для чыстай вады.
- Пры дапамозе шаравога вентыля ўсталюйце аптымальны расход вады паводле тэхнічных характарыстак водаачышчальніка. Зліце ваду на працягу 10 хвілін, каб прамыць фільтраэлементы.

УВАГА!

Замену фільтраэлементаў неабходна рабіць рэгулярна, але не радзей, чым адзін раз на год. Перавышэнне максімальнага тэрміну службы фільтраэлементаў, а таксама выкарыстанне неарыгінальных фільтраэлементаў, можа прывесці да адхіленняў ад пазначаных функцыянальных уласцівасцяў водаачышчальніка, уключаючы парушэнне герметычнасці вырабу, і пацягнуць неспрыяльныя наступствы.

У выпадку, калі на ўваход водаачышчальніка паступае вада з вялікім утрыманнем механічных забруджванняў, то фільтраэлемент першай ступені неабходна мяняць пры зніжэнні напору чыстай вады менш за аптымальны.

Рэсурс працы фільтра па прадухіленні ўтварэння накіпу абмежаваны ёмістасцю

іонаабменнай смалы, якая выкарыстоўваецца ў якасці засыпкі, і залежыць ад калянасці зыходнай вады. Рэкамендаваную перыядычнасць замены фільтраэлементаў глядзі ў табліцы.

Назва	Колькасць асоб у сям'і	Цвёрдасць зыходнай вады, мг-экв/л			
		да 3 (нізкая)	да 4 (сярэдняя)	да 5 (высокая)	больш за 5 (вельмі высокая)
Фільтравальны элемент «БАР'ЕР ЭКСПЕРТ Змякчэнне»	1	7 месяцаў	5 месяцаў	3 месяцы	Рэкамендуем усталяваць асматичную сістэму БАР'ЕР
	2	3,5 месяцы	2,5 месяцы	1,5 месяцы	
	3	2 месяцы	1,5 месяцы	1 месяц	
Камплект фільтравальных элементаў «БАР'ЕР ЭКСПЕРТ Калянасць х2» / «БАР'ЕР ЭКСПЕРТ Комплекс х2»	1	12 месяцаў	10 месяцаў	8 месяцаў	
	2	6 месяцаў	5 месяцаў	4 месяцы	
	3	4 месяцы	3,5 месяцы	3 месяцы	

МАГЧЫМЫЯ НЯСПРАЎНАСЦІ І СПАСАБЫ ІХ УСТАРАНЕННЯ

Няспраўнасць	Магчымая прычына	Спосабы ўстарання
Пры адкрытым кране вада не цячэ	Закрыты або не цалкам адкрыты вентыль на ўваходзе ў водаачышчальнік	Адкрыце вентыль
Працечка паміж колбай і накрывкай пасля ўстаноўкі	На ўшчыльнікавае кальцо колбы фільтраэлемента трапіла цвёрдая часціца	Адключыце падачу вады на водаачышчальнік. Дастаньце фільтравальны элемент, працярыце сухой анучай верхнюю частку колбы
Працечка ў месцы злучэння фітынга	Няправільна ўстаноўлена пластыкавая трубка	Выміце пластыкавую трубку з фітынга. Зрабіце ад пазнаку маркерам на трубцы ў 15-17 мм ад краю. Устаўце трубку да ўпора да адзнакі
	На ўшчыльнікавае кальцо колбы фітынга трапіла цвёрдая часціца	Дастаньце трубку, выцягніце цангу з корпуса фітынга. Прамыйце ўшчыльнікавае кальцо. Аднавіце злучэнне. Калі праблема не знікла, звярніцеся ў службу тэхнічнай падтрымкі
	Пашкоджана кальцо фітынга	Звярніцеся ў службу тэхнічнай падтрымкі для замены ўшчыльнікавага кальца/фітынга
Дрэнная якасць ачысткі вады	Зношаны рэсурс фільтраэлементаў	Замяніце фільтравальны элемент

ТЭХНІЧНЫЯ ХАРАКТАРЫСТЫКІ

Колькасць ступеняў ачысткі, шт	3
Максімальна дапушчальны ціск вады на ўваходзе, (атм)	7*
Тэмпература вады, якая ачышчаецца, (°C)	+5...+35
Аптымальны расход чыстай вады з крана, (л/хв)	2
Рэсурс камплектаў фільтраэлементаў: (л) БАР'ЕР ЭКСПЕРТ Стандарт БАР'ЕР ЭКСПЕРТ Калянасць / Змякчэнне БАР'ЕР ЭКСПЕРТ Софт БАР'ЕР ЭКСПЕРТ Комплекс /Калянасць Жалеза	10 000**
Рэсурс камплектаў фільтраэлементаў: (л) БАР'ЕР ЭКСПЕРТ Класік / Базавы БАР'ЕР ЭКСПЕРТ Ультра / Біозащита БАР'ЕР ЭКСПЕРТ Змякчэнне БІА	8 000**
Рэсурс камплектаў фільтраэлементаў: (л) БАР'ЕР ЭКСПЕРТ Калянасць x2 БАР'ЕР ЭКСПЕРТ Комплекс x2	1 000**
Вага, (кг)	5.5
Габарытныя памеры водаачышчальніка ў сабраным выглядзе (ШxГxВ), (мм)	306x80x354

* Для камплектацыі БАР'ЕР ЭКСПЕРТ Ультра / Біозащита / Змякчэнне БІА рабочы ціск 3-4 атм

** Рэсурс можа адрознівацца ад названага ў залежнасці ад ступені забруджвання зыходнай вады.

РЭКАМЕНДАЦЫІ

У выпадку працяглых перапынкаў у працы водаачышчальніка (больш двух дзён) рэкамендуецца перакрыць шаравы вентыль на ўваходзе ў водаачышчальнік. Перш чым пацаць зноў выкарыстоўваць водаачышчальнік, зліце ваду на працягу 10 мін.

ГАРАНТЫЯ ВЫТВОРЦЫ

УВАГА!

Пры перавышэнні максімальна дапушчальнага значэння ціску, прадпісанага вытворцам, устаноўка рэдуктара паніжэння ціску з'яўляецца абавязковай. У адваротным выпадку вытворца адказнасці за пашкоджанне водаачышчальніка не нясе.

Вытворца гарантуе спраўную працу водаачышчальніка на працягу 12 месяцаў са дня продажу. Пакупнік мае права, пры выяўленні недахопаў на працягу гарантыйнага тэрміну, прад'явіць вытворцу (прадаўцу) патрабаванні, прадугледжаныя артыкулам 18 Закона РФ «Аб абароне правоў спажыўцоў». Вытворца вызвалены ад адказнасці па падставах, прадугледжаных у абзацы 2 пункта 6 артыкула 18 Закона РФ «Аб абароне правоў спажыўцоў».

Захоўваць пры тэмпературы ад +5 °С да +40 °С.

Максімальны тэрмін захоўвання да пачатку эксплуатацыі – 2 гады з даты вырабу.

Тэрмін службы водаачышчальніка (без зменных фільтраэлементаў) – 5 гадоў.

Максімальны тэрмін службы зменных фільтраэлементаў – 1 год.

Вытворца пакідае за сабой права ўносіць у канструкцыю водаачышчальніка змены, якія не пагаршаюць яго спажывецкія ўласцівасці.

Дата вырабу водаачышчальніка, мадэль водаачышчальніка пазначаны на індывідуальнай каробцы водаачышчальніка.

УКАЗАНИЕ ПА ЎТЫЛІЗАЦЫІ

Па заканчэнні тэрміну прыдатнасці ўтылізаваць як бытавыя адходы. Выкарыстаныя фільтраэлементы Вы таксама можаце здаць на перапрацоўку ў пункты прыёму БАР'ЕР.

Падрабязная
інфармацыя



ТУ 3697-067-32989981-10.

Зроблена ў Расіі.

Вытворца: АТ «БВТ БАР'ЕР РУС»,

Расія, 142407, Маскоўская вобласць, Багародская гарадская акруга,

горад Нагінск, тэрыторыя Нагінск-Тэхнапарк, д. 2.

Імпартёр у РБ: ТАА «Ривер Групп»,

220116, г. Мінск, пр-т Дзяржынскага, д. 104, оф. 1104.

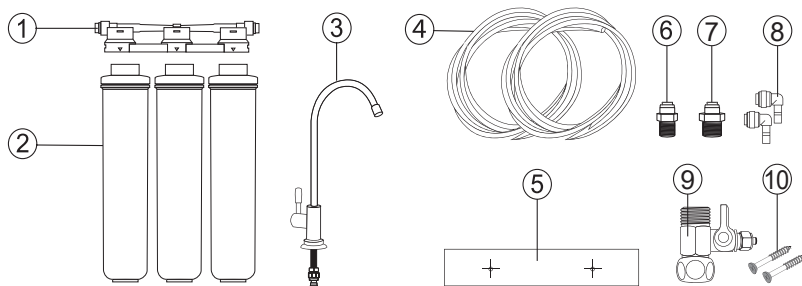
Тэл.: +375 17 320 03 04, +375 29 171 09 93

www.barrier.ru

BWT  **BARRIER**

EAC

ЖИЫНТЫҚТЫЛЫҚ



№	Атауы	Саны, дана
1	Сүзгі корпусы (сүзгі элементтерінің бекітпе блогы)	1
2	3 данадағы сүзгі элементтерінің жиынтығы	1
3	Тығыздағыштармен, шайбалармен, гайкамен және фитингтермен 7/16"-1/4" таза су шүмегі*	1
4	Жалғастырғыш пластикалық түтік (ақ), 1 м	2
5	Сүзгіні ілу қолайлығы үшін жапсырма-қалып	1
6	Фитинг 1/4"-3/8"***	1
7	Фитинг 1/4"-1/2"***	1
8	Бұрыштық фитинг	2
9	Су құбырына қосуға арналған шарлы шұра	1
10	Су тазартқышты қабырғаға бекітуге арналған өздігінен кескіштер	2

* Таза суға арналған кранның болуы су тазартқыштың жабдықталуына байланысты. Қол жетімділігі үшін су тазартқыштың жеке қорабын қараңыз.

** Тек таза суға арналған кранмен жинақталмаған жүйелерде.

Фитинг 1/4"-3/8" сүзгіштің иілгіш диаметрлі жеткізгіші бар құрамдас араластырғышқа қосылуына мүмкіндік береді 3/8".

Фитинг 1/4"-1/2" сүзгіштің иілгіш диаметрлі жеткізгіші бар құрамдас араластырғышқа қосылуына мүмкіндік береді 1/2".

НАЗАР АУДАРЫҢЫЗ!

Су тазартқыш орталықтандырылған сумен жабдықтау жүйелерінен ауыз су құбырындағы суды қосымша тазалауға арналған. Су тазартқышты микробиологиялық жоспарда қауіпсіз емес (БАРЬЕР ЭКСПЕРТ Ультра / БАРЬЕР ЭКСПЕРТ Биозащита / Жұмсарту БИО есепке алмағанда) суды қосымша тазалау үшін қолданбаңыз.

ЭКСПЕРТ СЛИМ СҮЗГІСІ БАРЛЫҚ ЭКСПЕРТ СҮЗГІЭЛЕМЕНТТЕРІМЕН СӘЙКЕС КЕЛЕДІ.

«**БАРЬЕР ЭКСПЕРТ Ультра**» Соңғы тазалау және ультрасүзгілеу. Судың пайдалы минералды құрамын сақтай отырып, ультрасүзгілеу суды бактериялардан тиімді тазалаумен қамтамасыз етеді.

«**БАРЬЕР ЭКСПЕРТ Механика**» Суды езілмейтін механикалық ластанулардан (тотықтар, қабыршақтар, балшықтар, құм және т.б.) алдын ала тазалау.

«**БАРЬЕР ЭКСПЕРТ Ион Алмасу**» Сүзгі элементінің барлық ресурсы бойында ауыр және уытты металдардан тазалаудың жоғары тиімділігі.

«**БАРЬЕР ЭКСПЕРТ Жұмсарту**» Судағы кермектік тұздарының мөлшерін кемітеді.

«**БАРЬЕР ЭКСПЕРТ Жұмсарту x1**» Судағы кермектік тұздарының мөлшерін кемітеді, суды механикалық қоспалар, хлор мен ауыр металдардан алдын ала тазалау.

«**БАРЬЕР ЭКСПЕРТ Жұмсарту x2**» Судағы кермектік тұздарының мөлшерін кемітеді, судан хлор мен ауыр металдардан тазарту.

«**БАРЬЕР ЭКСПЕРТ Ферростоп**» «FERROSTOP» бірегей технологиясы темірден тазалаудың керемет нәтижесін береді. Суды механикалық ластанулардан жұқа тазалау.

«**БАРЬЕР ЭКСПЕРТ ПостКарбон**» Қосымша тазалаушы сүзгі элементі. Ион алмастырушы талшық ауыр және уытты металдардың иондарын бөгейді, суды езілген темірден тазалайды. Бұл ретте судан жағымсыз дәмдер мен иістерді кетіреді.

«**БАРЬЕР ЭКСПЕРТ Карбон+**» Хлордан терең тазалауға сүзгілеуші материалдардың теңдестірілген қоспалары есебінен қол жеткізіледі.

«**БАРЬЕР ЭКСПЕРТ Карбон-блок**» Суды хлор мен хлороорганикалық қосылыстардан қосымша тазалау. Судың жағымсыз дәмдері мен иістерін жою.

«**БАРЬЕР ЭКСПЕРТ Жұмсарту Ферростоп**» Қаттылық тұздарын азайту, еріген темірден, тоттан және басқа ерімейтін бөлшектерден тазарту.

ЭКСПЕРТ СЛИМ СҮЗГІСІ БАРЛЫҚ ЭКСПЕРТ СҮЗГІЭЛЕМЕНТТЕР ЖИНАҚТАМАЛАРЫМЕН СӘЙКЕС КЕЛЕДІ.

БАРЬЕР ЭКСПЕРТ Ультра / Биозащита

1-ші саты	Механика
2-ші саты	Ион Алмасу
3-ші саты	Ультра

БАРЬЕР ЭКСПЕРТ Стандарт

1-ші саты	Механика
2-ші саты	Ион Алмасу
3-ші саты	ПостКарбон

БАРЬЕР ЭКСПЕРТ Қаттылық

1-ші саты	Механика
2-ші саты	Жұмсарту
3-ші саты	ПостКарбон

БАРЬЕР ЭКСПЕРТ Классик

1-ші саты	Механика
2-ші саты	Карбон+
3-ші саты	ПостКарбон

БАРЬЕР ЭКСПЕРТ Жұмсарту БИО

1-ші саты	Механика
2-ші саты	Жұмсарту
3-ші саты	Ультра

БАРЬЕР ЭКСПЕРТ Қаттылық x2

1-ші саты	Жұмсарту x1
2-ші саты	Жұмсарту x2
3-ші саты	Карбон-блок

БАРЬЕР ЭКСПЕРТ Кешен / Қаттылық Темір

1-ші саты	Ферростоп
2-ші саты	Жұмсарту
3-ші саты	ПостКарбон

БАРЬЕР ЭКСПЕРТ Кешен x2

1-ші саты	Ферростоп Жұмсарту
2-ші саты	Жұмсарту x2
3-ші саты	Карбон-блок

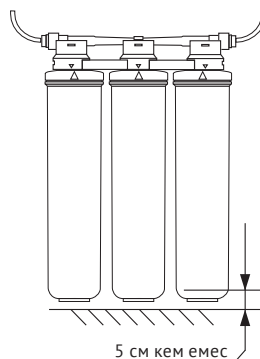
БАРЬЕР ЭКСПЕРТ Жұмсақ суға арналған

1-ші саты	Механика
2-ші саты	Карбон + жұмсақ суға арналға
3-ші саты	Посткарбон жұмсақ суға арналға

Тазалаудың үш деңгейі су құбырындағы суды зиянды қоспалардан кешенді тазалаумен қамтамасыз етеді және су тазартқыштың жоғары өнімділігі кезінде тазалаудың жоғары тиімділігіне қол жеткізуге мүмкіндік береді.

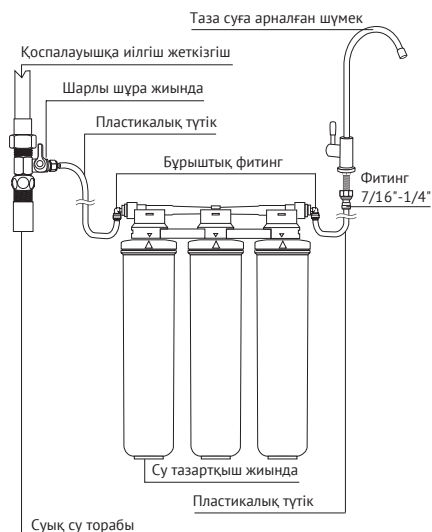
СУ ТАЗАРТҚЫШТЫ ОРНАТУ

Орнатудың алдында нұсқаулықты мұқият оқып шығыңыз және су тазартқышты қосу сызбасымен танысыңыз. Жиынтықта барлық қажетті бөлшектердің бар екендігін тексеріңіз. Күн сайынғы қолданудың максималды қолайлығы үшін су тазартқышты жуғыштың астына орнататын орынды, сонымен бірге таза суға арналған шүмекті орнату орнын алдын-ала анықтаңыз. Су тазартқышты қабырғаға жиналған сүзгілердің астында биіктігі 5 см кем емес еркін кеңістік пайда болатындай етіп бұрандалы шегелердің көмегімен ілу қажет. Су тазартқышты және жалғастырғыш пластик түтіктердің ыстық құбырлармен жанаспауына назар аударыңыз.

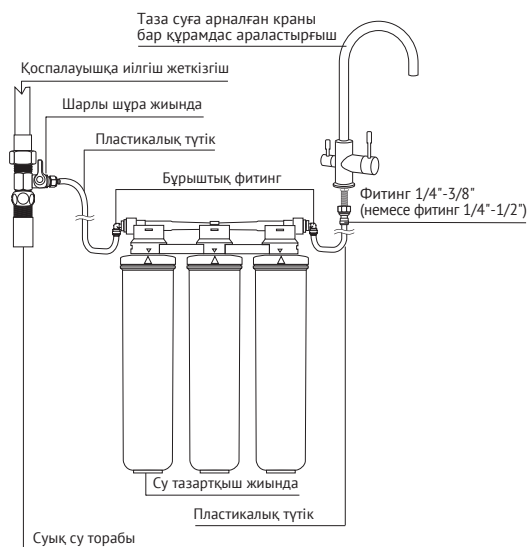


СУ ТАЗАРТҚЫШТЫ ҚОСУДЫҢ СЫЗБАСЫ

БАЙЛАНЫС ТАЗА СУ ШҮМЕГІНЕ



БАЙЛАНЫС АРАЛАС АРАЛАСТЫРҒЫШҚА



НАЗАР АУДАРЫҢЫЗ!

БАРЬЕР ЭКСПЕРТ Ультра / Биозащита / Жұмсарту БИО су тазартқышын орнатудың алдында су құбырындағы қысымды өлшеу қажет. Егер ол 4 атм асып кеткен жағдайда, су тазартқыштың кірісіне дейін су құбырына қысым бәсеңдеткішін (жиынтыққа кірмейді) орнату керек.

ОРНАТУ ТӘРТІБІ

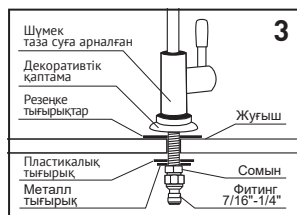
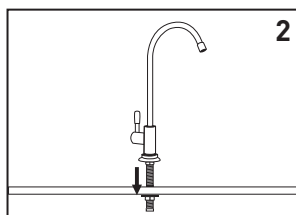
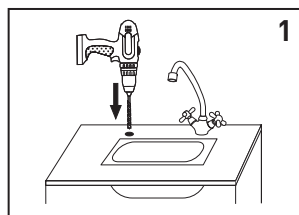


Орнату бойынша
бейнеуәсаулыққа
сілтеме

НАЗАР АУДАРЫҢЫЗ!

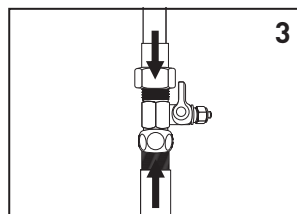
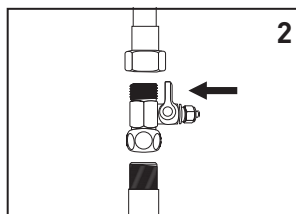
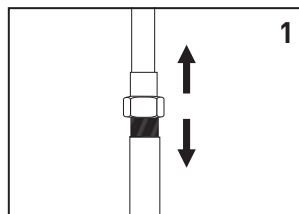
Су тазартқышты орнатуды бастаудың алдында суық су құбырының шұрасын жабыңыз, содан кейін құбырдағы қысымды тастау үшін қоспауыштағы суық судың шүмегін ашыңыз.

ШҮМЕКТІ ОРНАТУ



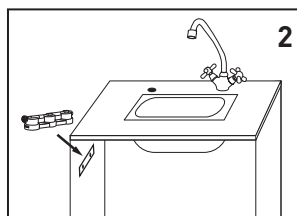
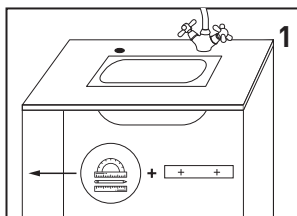
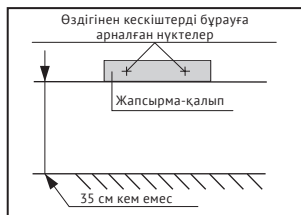
1. Шүмекті орнататын жерді таңдаңыз. Диаметрі 12 мм саңылауды бұрғылап тесіңіз.
2. Шүмекті орнатыңыз. Сомынды тартып бекітіңіз.
3. 7/16"-1/4" фитингті бұраңыз.

БЕЙІМДЕГІШТІ ОРНАТУ



1. Асүйлік араластырғыштан суық су жеткізгішті су құбырынан ажыратыңыз.
2. Су құбырына шарлы шұраны бұрап бекітіңіз.
3. Жеткізгішті шарлы шұраға бұрап бекітіңіз.

ІЛУ ҮШІН ОРЫН ДАЙЫНДАУ

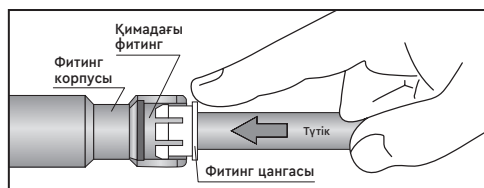


1. Сүзгіні ілу үшін жуғыштың астынан орын таңдаңыз. Жапсырма-үлгіні жапсырманың төменгі жиегінен сүзгінің астындағы бетке дейінгі аралық 35 см – ден кем болмайтындай етіп жапсырыңыз. Бұраншегелерді үлгіде көрсетілген нүктелерге бұрап бекітіңіз.
2. Сүзгі корпусын (сүзгіэлементтерін бекіту блогы) бұраншегелерге іліңіз.

ҚОСУ

Су тазартқыштағы және оның құрамдас бөліктеріндегі барлық қосылыстар тез босатылатын фитингтер мен пластикалық түтіктердің көмегімен жасалады. Жылдам босатылатын фитинг үш негізгі бөліктен тұрады: корпус, қысқыш цанга және тығыздағыш сақина.

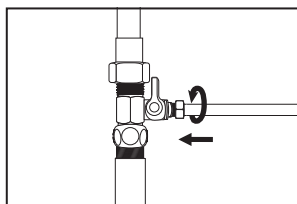
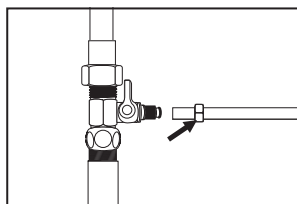
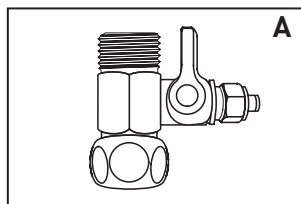
Пластикалық түтікті фитингке қосу үшін түтікті фитингке 15-17 мм-ге салу жеткілікті. Түтікті фитингтен алу үшін цанганы фитинг корпусына басу керек. Содан кейін цанганы ұстап тұрып, түтікті тартыңыз.



Әдетте, бұл ретте күш салудың қажеті болмайды. Егер түтік фитингтен шықпаса, көп күш жұмсап, түтікті шығаруға тырыспаңыз. Бұл фитингтің бұзылуына және/немесе түтіктің жарылуына әкеледі.

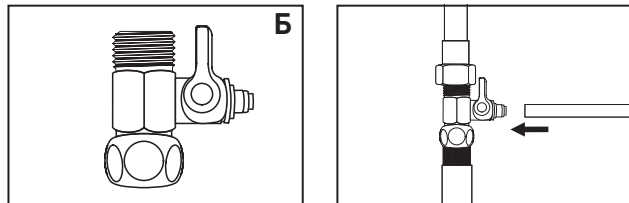
Жиынтыққа шұра-адаптердің екі типінің бірі кіреді – қысқыш сомынды (А) немесе жылдам босатылатын фитингті (Б).

Қысқыш сомыны бар шар тәріздес шұра-адаптерді пайдалану (А типі).

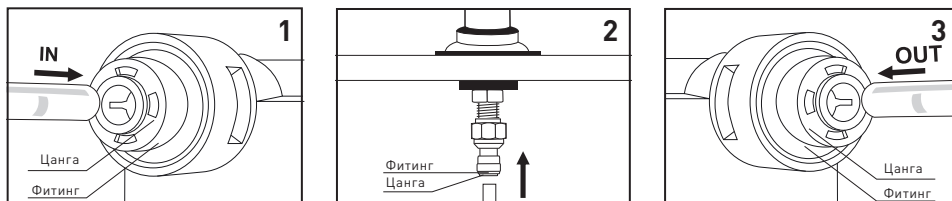


Шар тәріздес шұра-адаптер сомынын бұрап, оны ақ пластикалық түтікке кигізіңіз. Түтікті шар тәріздес шұра-адаптерге күшпен тартыңыз. Сомынды қатайтыңыз.

Жылдам босатылатын фитингі бар шар тәріздес шұра-адаптерді пайдалану (Б типі).



Ақ пластикалық түтікті шар тәріздес шұра-адаптердің фитингіне толығымен салыңыз.



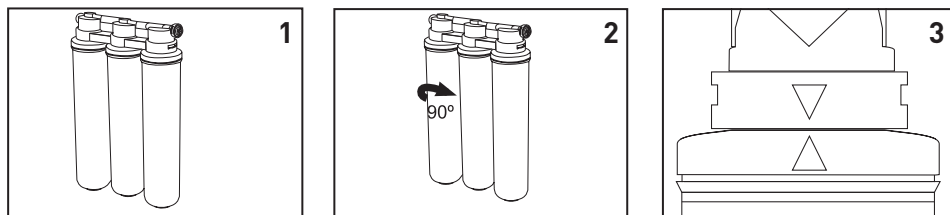
1. Осы пластик түтіктің екінші ұшын су тазартқыш корпусының кірісіндегі («IN» белгісі) фитингке тірелгенше кіргізіңіз.
2. Басқа пластик түтікті алыңыз, оның бір ұшын таза суға арналған шүмектің фитингісіне тірелгенше кіргізіңіз.
3. Осы түтіктің екінші ұшын су тазартқыш корпусының шығысындағы («OUT» белгісі) фитингке тірелгенше кіргізіңіз.

НАЗАР АУДАРЫҢЫЗ!

Түтікшенің бекіткіш қосылыстармен мықтап бекітілгеніне көз жеткізіңіз.

СҮЗГІ ЭЛЕМЕНТТЕРІН ОРНАТУ

1. Сүзгіэлементін орнату үшін оны сүзгіэлементтерін бекіту блогына орнатыңыз.
2. Сипатты шыртылға дейін сағат тілі бойынша 90° – қа бұраңыз.
3. Сүзгіэлементінің жоғары жағындағы және сүзгіэлементінің ұстағышындағы үшбұрышты көрсеткіштердің сәйкес екендігіне көз жеткізіңіз.



«БАРЬЕР ЭКСПЕРТ СЛИМ»-МЕН ЖҰМЫСТЫ БАСТАУДЫҢ АЛДЫНДА:

1. Су тазартқыштың сызба бойынша қосылуының дұрыстығын тексеріңіз.
2. Шарлы шұрананың жабық екендігіне көз жеткізіңіз.
3. Таза суға арналған шүмекті ашыңыз.
4. Суық су құбырының шұрасын ашыңыз.
5. Шарлы шұрананы ашыңыз. Бірнеше минуттың ішінде су тазартқыш сумен толтырылады, ал таза суға арналған шүмектен су ағады.*
6. Шарлы шұрананың көмегімен су тазартқыштың техникалық сипаттамаларына сай оңтайлы су шығынын орнатыңыз.
7. Таза суға арналған шүмекті жабыңыз.
8. Су ағулардың жоқтығына көз жеткізіңіз. Егер қажет болған жағдайда, қосылысты тартыңыз және пластикалық түтіктердің фитингке орнатылу дұрыстығын тексеріңіз.
9. Таза суға арналған шүмекті ашыңыз және сүзгі элементтерін жуып-шаю үшін 10 минуттай тазартылған суды ағызыңыз.

* Бірінші литрлерде тазартылған су қара немесе бұлдыр түске ие болуы мүмкін. Аталған әсер көмір шаңымен немесе сүзгі элементтерінен шығатын ауа көбіректерімен шақырылуы мүмкін. Бұл сүзгі ақаулығының белгісі болып табылмайды.

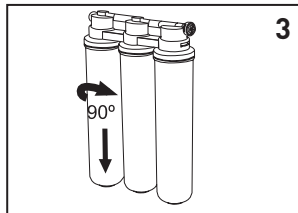
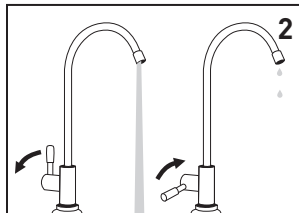
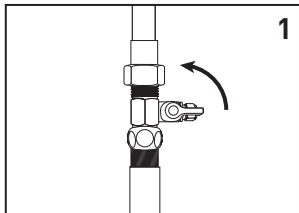
НАЗАР АУДАРЫҢЫЗ!

Пайдаланудың бірінші аптасы кезінде су тазартқышты су ағуларды табу бойынша күн сайын тексеріп отырыңыз. Қажет болған шамада қосылысты тартыңыз.

СҮЗГІ ЭЛЕМЕНТТЕРІН АУЫСТЫРУ

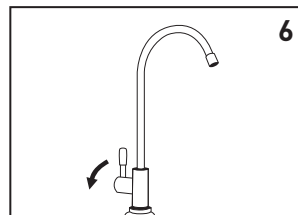
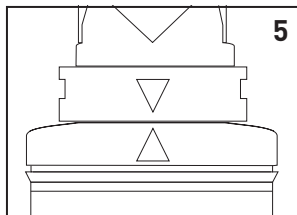
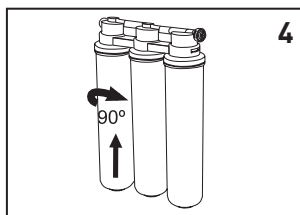
НАЗАР АУДАРЫҢЫЗ!

Ауыстыру кезінде тек аталған нұсқаулықтағы сүзгі элементтерін ғана қолданыңыз. Осы талаптардың сақталмауы су тазартқыштың атқарымдық мүмкіндіктерінің және техникалық сипаттамаларының өзгеруіне әкеліп соқтыруы мүмкін.

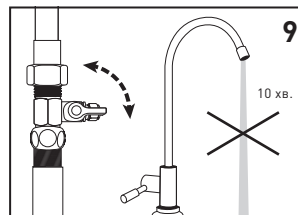
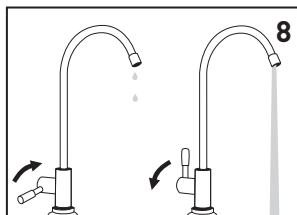
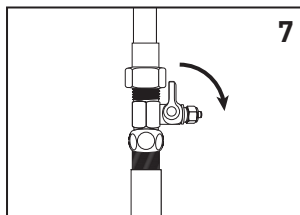


1. Су тазартқыштың кірісіндегі шарлы шұрананы жабыңыз.

2. Су тазартқыштағы қысымды тастау үшін таза суға арналған шүмекті ашыңыз, сосын жабыңыз.
3. Сүзгіэлементін бөлшектеңіз. Ол үшін оны сағат тіліне қарсы 90° – қа бұраңыз және сүзгіэлементтерін бекіту блогынан шығарыңыз.



4. Жаңа сүзгі элементін орнатыңыз. Оны сүзгіэлементтерін бекіту блогына орнатыңыз және сипатты шыртылға дейін сағат тілі бойынша 90° – қа бұраңыз.
5. Сүзгіэлементінің жоғары жағындағы және сүзгіэлементінің ұстағышындағы үшбұрышты көрсеткіштердің сәйкес екендігіне көз жеткізіңіз.
6. Таза суға арналған шүмекті ашыңыз.



7. Су тазартқыштың кірісіндегі шарлы шұраны ашыңыз.
8. Су тазартқыш суға толып, шүмектен аға бастағаннан кейін таза суға арналған шүмекті жабыңыз. Су ағулардың жоқтығына көз жеткізіңіз, қажет болған жағдайда қосылыстарды тартып бекітіңіз және пластик түтіктердің фитингтерге дұрыс орнатылғандығын тексеріңіз. Таза суға арналған шүмекті ашыңыз.
9. Шарлы шұраның көмегімен су тазартқыштың техникалық сипаттамаларына сай оңтайлы су шығынын орнатыңыз. Сүзгіэлементтерін жуу үшін суды 10 минуттай ағызыңыз.

НАЗАР АУДАРЫҢЫЗ!

Сүзгіэлементтерін алмастыруды жүйелі түрде жүргізіп тұру қажет, алайда жылына бір реттен кем болмауы қажет. Сүзгіэлементтерінің максималды қызметтік мерзімдерінің асып кетуі, сондай-ақ түпнұсқалық емес сүзгіэлементтерін қолдану бұйым саңылаусыздығының бұзылуын қоса алғанда, су тазартқыштың бекітілген функцияналды қасиеттерінен ауытқуға, және жағымсыз салдарларға әкеліп соқтыруы мүмкін.

Егер су тазартқыштың кірісіне құрамында көп мөлшердегі механикалық ластанған су келіп түскен жағдайда, бірінші сатыдағы сүзгі элементін таза су шығынының оңтайлыдан кемдеу азаюы кезінде ауыстыру қажет болады.

Қақтарды болдырмау бойынша жұмыс ресурсы толтырғыш ретінде қолданылатын ионалмасу шайырының сыйымдылығымен шектелген, және өңделмеген судың кермектігіне бай-

ланысты болады. Сүзгіэлементтерінің ұсынылатын ауыстыру кезеңділігін кестеден қараңыз.

Атауы	Жанұядағы адамдар саны	Өңделмеген судың кермектігі, мг-экв/л			
		3-ке дейін (төмен)	4-ке дейін (орташа)	5-ке дейін (жоғары)	5-тен жоғары (өте жоғары)
«БАРЬЕР ЭКСПЕРТ Жұмсарту» сүзгіэлементі	1	7 ай	5 ай	3 ай	Осмостық жүйені БАРЬЕР орнатуды ұсынамыз
	2	3,5 ай	2,5 ай	1,5 ай	
	3	2 ай	1,5 ай	1 ай	
«БАРЬЕР ЭКСПЕРТ Қаттылық х2» / «БАРЬЕР ЭКСПЕРТ Кешен х2» сүзгіэлементтер жиынтығы	1	12 ай	10 ай	8 ай	
	2	6 ай	5 ай	4 ай	
	3	4 ай	3,5 ай	3 ай	

ЫҚТИМАЛ АҚАУЛЫҚТАР ЖӘНЕ ОЛАРДЫ ЖОЮ ТӘСІЛДЕРІ

Ақаулық	Ықтимал себеп	Жою тәсілдері
Шүмек ашық кезде су ақпайды	Су тазартқыштың кірісіндегі шұра жабық немесе толықтай ашық емес	Шұраны ашыңыз
Орнатудан кейін шыны сауыт пен қақпақтың арасында су ағу	Сүзгі элементінің шыны сауыттарына қатты бөлшек келіп түсті	Су тазартқышқа судың берілуін ажыратыңыз. Сүзгі элементін шығарыңыз, шыны сауыттың жоғарғы бөлігін құрғақ шүберекпен сүртіңіз
Фитингтің қосылу орнында су ағу	Пластикалық түтік қате орнатылған	Пластикалық түтікті фитингтен шығарыңыз. Түтікте жиектен маркермен 15-17 мм белгі жасаңыз. Түтікті белгіге дейін тірелгенше қойыңыз
	Фитингтің бекіткіш сақинасына қатты бөлшек түсіп кетті	Түтікті шығарыңыз, цанганы фитингтің корпусынан шығарыңыз. Бекіткіш сақинаны жуыңыз. Қосылысты қалпына келтіріңіз. Егер мәселе жоғалмаса, техникалық қолдау қызметіне жүгініңіз
	Фитингтің сақинасы бүлінген	Бекіткіш сақинаны / фитингті ауыстыру үшін техникалық қолдау қызметіне жүгініңіз
Су тазалаудың сапасы нашар	Сүзгі элементтерінің ресурсы істен шықты	Сүзгі элементтерін ауыстырыңыз

ТЕХНИКАЛЫҚ СИПАТТАМАЛАР

Тазалау сатыларының саны, дана	3
Кірістегі судың максималды рұқсат етілетін қысымы, (атм)	7*
Тазартылатын судың температурасы, (°C)	+5...+35
Таза суға арналған шүмектен оңтайлы шығын, (л/мин)	2
Сүзгі элементтері жиынтықтарының ресурсы: (л) БАРЬЕР ЭКСПЕРТ Стандарт БАРЬЕР ЭКСПЕРТ Қаттылық / Жұмсарту БАРЬЕР ЭКСПЕРТ Жұмсақ БАРЬЕР ЭКСПЕРТ Кешен /Қаттылығы Темір	10 000**
Сүзгі элементтері жиынтықтарының ресурсы: (л) БАРЬЕР ЭКСПЕРТ Классик / Негізгі БАРЬЕР ЭКСПЕРТ Ультра / Биозащита БАРЬЕР ЭКСПЕРТ Жұмсарту БИО	8 000**
Сүзгі элементтері жиынтықтарының ресурсы: (л) БАРЬЕР ЭКСПЕРТ Жұмсарту x2 БАРЬЕР ЭКСПЕРТ Кешен x2	1 000**
Салмағы, (кг)	5.5
Су тазартқыштың жиналған түрдегі габариттік өлшемдері (БхЕхТ), (мм)	306x80x354

* БАРЬЕР ЭКСПЕРТ Ультра / Биозащита / Жұмсарту БИО жиынтықтылығы үшін жұмыс қысымы 3-4 атм.

** Ресурс шығыс судың ластану деңгейіне байланысты көрсетілгеннен ерекшеленуі мүмкін.

ҰСЫНЫСТАР

Су тазартқыштың жұмысында ұзақ мерзімдік үзілістер (екі күннен артық) орын алған жағдайда су тазартқыштың кірісіндегі шарлы шұраны жабу ұсынылады. Су тазартқышты қайта қолдануды бастаудың алдында суды 10 минуттың ішінде ағызыңыз.

ДАЙЫНДАУШЫНЫҢ КЕПІЛДІГІ

НАЗАР АУДАРЫҢЫЗ!

Дайындаушымен тағайындалған қысымның максималды рұқсат етілетін мәнінен асып кеткен кезде, қысымды азайту бәсеңдеткішін орнату міндетті болып табылады. Кері жағдайда өндіруші су тазартқыштың бүлінуіне жауапты болмайды.

Дайындаушы су тазартқыштың қалыпты жұмысына сатылған күнінен бастап 12 ай ішінде кепіл болады. Сатып алушы кепілдікті мерзім ішінде кемшіліктер анықталған кезде, РФ «Тұтынушылардың құқықтарын қорғау туралы» Заңының 18-бабында қарастырылған талаптарды дайындаушыға (сатушыға) ұсынуға құқылы болады. Дайындаушы РФ «Тұтынушылардың құқықтарын қорғау туралы» Заңының 18-бабы 6-тармағы 2-азат жолында қарастырылған негіздемелер бойынша жауапкершіліктен босатылған.

+5 °C-тан +40 °C-қа дейінгі температурада сақтау керек.

Пайдалануды бастауға дейінгі максималды сақтау мерзімі – дайындалған күнінен бастап 2 жыл.

Су тазартқыштың (ауыстырмалы сүзгі элементтерсіз) қызметтік мерзімі – 5 жыл.

Элементтерінің жиынтықтарының максималды қызмет ету мерзімі – 1 жыл.

Дайындаушы су тазартқыштың құрылымына, оның тұтынушылық қасиеттері нашарлатпайтын өзгерістерді енгізу құқығын қалдырады.

Су тазартқыштың дайындалған күні, су тазартқыштың үлгісі су тазартқыштың жеке қорабында көрсетілген.

КӘДЕГЕ ЖАРАТУ ЖӨНІНДЕГІ НҰСҚАУ

Жарамдылық мерзімі аяқталғаннан кейін тұрмыстық қалдықтар ретінде кәдеге жарату керек. Сіз сондай -ақ БАРЬЕР жинау нүктелерінде өңдеуге арналған пайдаланылған сүзгі элементтерін тапсыра аласыз.

Толық ақпарат



ТШ 3697-067-32989981-10.

Ресейде жасалған.

Дайындаушы: «БВТ БАРЬЕР РУС» АҚ,

Ресей, 142407, Мәскеу облысы, Богородск қалалық округі, Ногинск к, Ногинск-Технопарк аумағы, 2-үй.

Қазақстан Республикасындағы ресми өкілі: ЖШС «ТехноGRAD». Кінә тағулар мекенжай бойынша қабылданады: Қазақстан Республикасы, 040462, Алматы облысы, Еңбекшіқазақ ауданы, Шелек с/о, с. Шелек, көш. Жібек жолы, 28А корпусы. Тел. +7(727)346-33-33.

www.barrier.ru

BWT  **BARRIER**

EAC



BWT  **BARRIER**

45.0126.00.20241228